



making
oasis
everywhere

Мой Дом – Мой Оазис

**РУКОВОДСТВО
ПО ЭКСПЛУАТАЦИИ**

oasis



Единая служба технической поддержки
(звонок по России бесплатный)

8 800 700 00 98

СКВАЖИННЫЙ **НАСОС** ДЛЯ ГРЯЗНОЙ ВОДЫ



oasis-home.ru



ОТРЫВНОЙ ТАЛОН

Изделие	Печать фирмы-продавца
Модель	
Срок гарантии	
Дата продажи	
Фирма-продавец	Подпись продавца
Адрес фирмы-продавца	

ОТРЫВНОЙ ТАЛОН

Изделие	Печать фирмы-продавца
Модель	
Срок гарантии	
Дата продажи	
Фирма-продавец	Подпись продавца
Адрес фирмы-продавца	

ОТРЫВНОЙ ТАЛОН

Изделие	Печать фирмы-продавца
Модель	
Срок гарантии	
Дата продажи	
Фирма-продавец	Подпись продавца
Адрес фирмы-продавца	

СОДЕРЖАНИЕ

Общие данные	2
Комплект поставки	2
Безопасность	3
Технические характеристики	4
Расходно-напорные характеристики	5
Взрыв-схема	6
Условия эксплуатации	6
Сертификат соответствия, ГОСТ, Стандарт качества	7
Монтаж	7
Электрические соединения	9
Правила утилизации	9
Транспортировка и хранение	9
Гарантийное обслуживание	9
Неисправности и способы их устранения	10
ГАРАНТИЙНЫЙ ТАЛОН	13

Уважаемый покупатель!

Благодарим Вас за покупку скважинного насоса (далее «насос»). Перед тем как приступить к монтажу и эксплуатации, просим Вас внимательно изучить данное руководство. В нем Вы найдете описание, рекомендации по его монтажу и хранению, меры предосторожности и многое другое.

ОБЩИЕ ДАННЫЕ**Область применения и назначение**

Скважинные насосы серии SN для грязной воды предназначены для подачи воды из скважин, колодцев и систем автоматизированного водоснабжения дома.

Все части насоса, соприкасающиеся с перекачиваемой водой, изготовлены из материалов, разрешенных для контакта с пищевыми продуктами.

КОМПЛЕКТ ПОСТАВКИ

Наименование	Количество, шт.
Насос	1
Инструкция по эксплуатации с гарантийным талоном	1
Тара упаковочная	1

БЕЗОПАСНОСТЬ**Обозначения предупреждений в руководстве по эксплуатации**

Общее обозначение опасности

Опасность электрического напряжения

В рекомендациях по безопасности, несоблюдение которых может повлечь за собой угрозу для функционирования насоса, указано слово: **ВНИМАНИЕ!**

Нарушение требований безопасности

Неисполнение требований безопасности влечет за собой угрозу для персонала и угрозу для работы насоса. При неисполнении требований безопасности возможен отказ в возмещении ущерба или гарантийном обслуживании. Прежде чем обратиться в сервисный центр, убедитесь, что насос был установлен и использовался правильно. Использование насоса не по назначению может привести к его поломке, а также к угрозе получения травм в результате электрического и механического воздействия.

Требования безопасности для пользователя

Необходимо соблюдать действующие предписания для предотвращения несчастных случаев в строгом соответствии с «Правилами технической эксплуатации электроустановок потребителей» и «Правилами техники безопасности при эксплуатации электроустановок потребителей» (ПТЭ и ПТБ).

Эксплуатационные ограничения

Надежность работы поставляемого насоса гарантируется только в случае соблюдения положений настоящего руководства по эксплуатации. Нельзя превышать максимальные значения, указанные в паспорте. Не допускается работа насоса без расхода воды и «в тупик». Максимальная глубина погружения насоса не более 70 метров под зеркало воды, но насос не должен находиться менее 1 метра от дна источника. Не допускается заужение напорной магистрали и использование магистральных труб с внутренним диаметром менее 25 мм. Нарушение работоспособности электродвигателя по причине значительного механического износа элементов гидравлической части насоса, а также замена изношенных элементов в сервисном центре, имеющем полномочия от Производителя не является гарантийным видом работ.

Количество включений насоса - не более 20 раз в час. Запрещается перекачивание воды температуры ниже +1°C и выше +40°C.

Категорически запрещается использовать электрокабель для подвешивания насоса. Погружать насос следует осторожно, чтобы не повредить электрический кабель. Насос необходимо защитить от воздействия механических повреждений во время хранения и транспортировки.

Дети должны находиться под присмотром для недопущения игр с прибором.

Может возникнуть загрязнение жидкости из-за утечки смазочных материалов.

При повреждении шнура питания его замену во избежание опасности должны производить изготовитель, сервисная служба или подобный квалифицированный персонал.

ТЕХНИЧЕСКИЕ ХАРАКТЕРИСТИКИ ИЗДЕЛИЯ

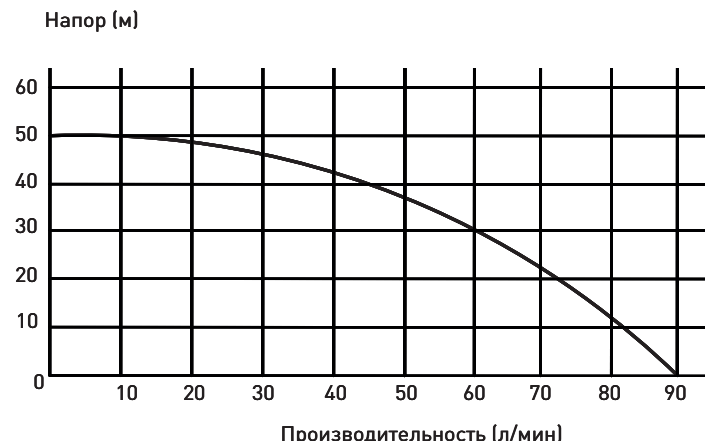
Модель	SN-90/50D	SN-90/85D	SN-95/35D
Диаметр корпуса, дюйм	3"	3"	4"
Максимальная мощность, Вт	980	1900	730
Макс. расход, л/мин	90	90	95
Макс. напор, м	50	85	35
Макс. глубина погружения, м	70	70	70
Максимальная допустимая концентрация твердых частиц в воде, г/м ³	30000	30000	30000
Количество импеллеров, шт.	13	22	5
Макс. размер пропускаемых частиц, мм	2,5	2,5	2,5
Макс. температура жидкости, °C	+40	+40	+40
Параметры электросети, В/Гц	220/50	220/50	220/50
Потребляемый ток, А	4,6	9,2	3,4
Степень защиты	IP68	IP68	IP68
Класс стойкости изоляции	B	B	B
Емкость конденсатора, мкФ	30	40	20
Материал импеллеров	Полифениленоксид		
Материал корпуса	Нержавеющая сталь		
Материал обмотки двигателя	Медь		
Диаметр присоединительно патрубков, дюйм	1 ½ "	1 ½ "	1 ½ "
Длина кабеля, м	30	30	40
Размеры изделия, см	ø7,4x108,6	ø7,4x147,7	ø9,7x68,8
Вес, кг*	12,05	15,45	13,2

*Указанное в паспорте значение массы и фактическая масса изделия могут отличаться друг от друга. Погрешность может составлять ±10% от заявленных величин. Данная погрешность никак не влияет на качество работы изделия, его долговечность и надежность. Производитель оставляет за собой право менять внешний вид, технические параметры и комплектацию товара без специального уведомления.

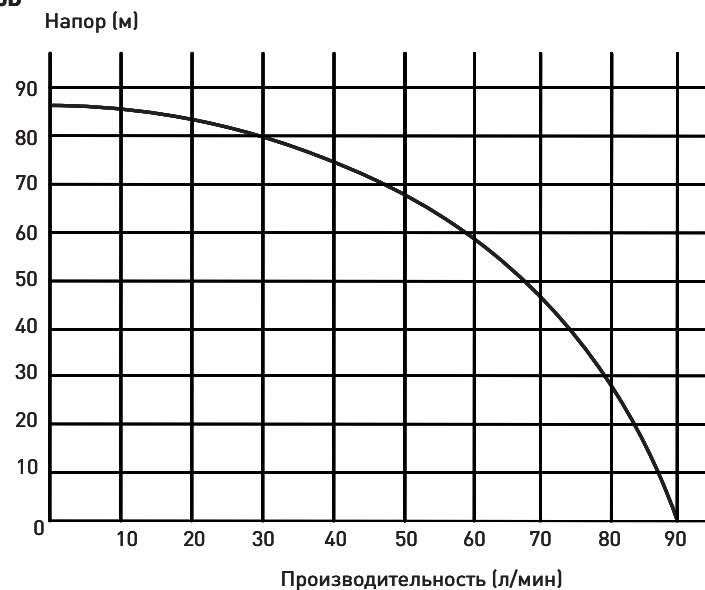
! Все технические параметры измерены в идеальных заводских условиях.

НАПОРНО-РАСХОДНЫЕ СХЕМЫ

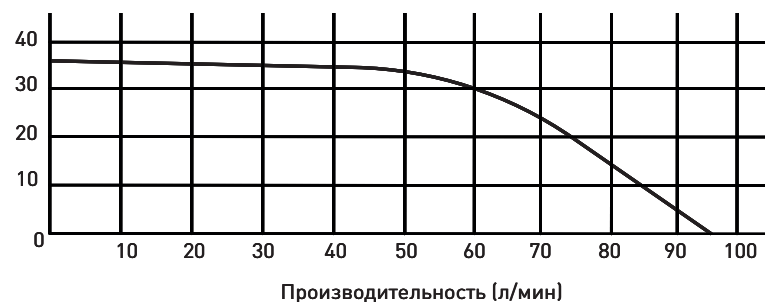
SN-90/50D



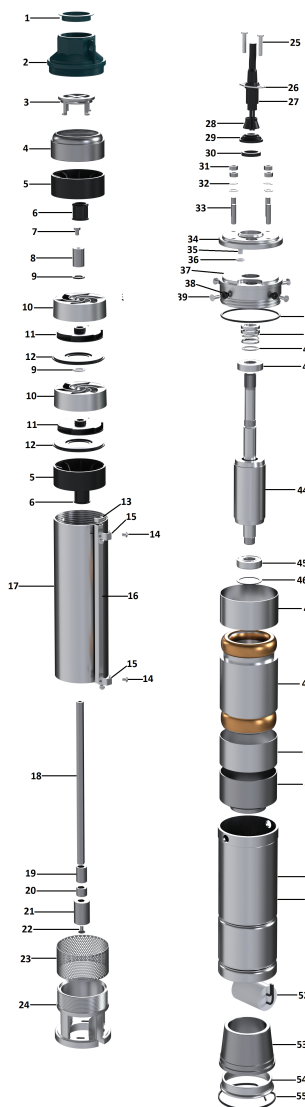
SN-90/85D



SN-95/35D



ВЗРЫВ-СХЕМА



- | | |
|---|-------------------------------|
| 1. Крышка насоса | 29. Сальник |
| 2. Дренажный выход | 30. Сальник |
| 3. Обратный клапан | 31. Гайка |
| 4. Гнездо обратного клапана | 32. Пружинная шайба |
| 5. Верхний держатель | 33. Винт |
| 6. Резиновый подшипник | 34. Крышка масляного бака |
| 7. Винт | 35. Винт для заливки масла |
| 8. Втулка верхнего вала | 36. Уплотнительное кольцо |
| 9. Прокладка рабочего колеса | 37. Масляная камера |
| 10. Рассеиватель | 38. Винт |
| 11. Рабочее колесо | 39. Прокладка рабочего колеса |
| 12. Крышка рассеивателя | 40. Уплотнительное кольцо |
| 13. Защитная оболочка кабеля | 41. Механическое уплотнение |
| 14. Винт | 42. Регулировочная прокладка |
| 15. Крепежная пластина кабельной крышки | 43. Подшипник |
| 16. Крышка кабельного канала | 44. Ротор |
| 17. Насосная трубка | 45. Подшипник |
| 18. Вал насоса | 46. Регулировочная прокладка |
| 19. Нижняя втулка | 47. Втулка верхнего вала |
| 20. Пластиковая втулка | 48. Статор в сборе |
| 21. Муфта | 49. Гнездо нижнего подшипника |
| 22. Винт | 50. Труба статора |
| 23. Сетчатый фильтр | 51. Пищевое масло |
| 24. Всасывающая опора | 52. Конденсатор |
| 25. Винты | 53. Масляный мешок |
| 26. Кабельная плита | 54. Основание |
| 27. Кабель | 55. Стопорное кольцо |
| 28. Пескозащитный рукав | |

СЕРТИФИКАТ СООТВЕТСТВИЯ, ГОСТ, СТАНДАРТ КАЧЕСТВА

Все оборудование проходит сертификацию на соответствие техническому регламенту Таможенного союза. Копию сертификата соответствия можно получить в торговой точке, где вы приобретали это оборудование. Данное оборудование скважинный насос соответствует ТР ТС 004/2011 «О безопасности низковольтного оборудования» и ТР ТС 020/2011 «Электромагнитная совместимость технических средств».

МОНТАЖ



ВНИМАНИЕ! Во время установки соблюдайте общие требования по технике безопасности! Установка и использование насоса должны производиться в соответствии с действующими нормами и правилами по безопасности. Производитель не несет ответственность за любой ущерб, возникший в результате неправильного монтажа и применения оборудования.

- Диаметр скважины, в которую производится установка насоса, должен быть достаточен для свободного прохода насоса с кабелем.
- Присоединение трубопровода к насосу должно быть надежным и герметичным.
- Насос должен опускаться в скважину (подниматься из скважины) с использованием прочного троса или цепи, устойчивого к воздействию влаги. Трос крепится к проушинам, расположенным на выходном патрубке насоса.
- Опуская насос в скважину, не допускайте повреждения кабеля электропитания насоса.
- Никогда не тяните за кабель электропитания.
- При монтаже рекомендуется крепить кабель к подающей трубе специальными хомутами с интервалом 2-3 метра. Хомуты должны быть устойчивыми к воздействию влаги и влажности.
- Насос должен быть установлен таким образом, чтобы при самом низком уровне воды в источнике насос оставался погруженным в воду на глубину не менее 1 метра.
- Насос должен находиться на достаточном расстоянии от дна источника (не менее 1 м), чтобы избежать скопления песка, ила и т.п. вокруг двигателя насоса.
- При горизонтальной установке насоса он должен находиться на расстоянии не менее 0,5 м от дна.
- При установке насоса в скважину его двигатель всегда должен располагаться выше скважинного фильтра. Это требование связано с необходимостью создания охлаждающего потока воды вдоль двигателя насоса.
- Если диаметр скважины (колодца) значительно больше диаметра насоса, или если насос установлен в большой емкости или открытом водоеме, необходимо установить дополнительный внешний кожух вокруг насоса. Эта мера необходима для создания потока жидкости вдоль насоса для эффективного охлаждения двигателя. Диаметр охлаждающего кожуха рассчитывается по формуле:

$$D_{\text{кож}} = \sqrt{D_{\text{нас}}^2 + (0,0000212Q_{\text{min}} / V_{\text{min}})}$$

Где: $D_{\text{нас}}$ - диаметр насоса в метрах:

Q_{min} - минимальный расход воды в системе л/мин. Например, при использовании 1 краном $Q=8$ л/мин.

V_{min} - минимально необходимая скорость протекания жидкости вдоль двигателя насоса в м/сек. Для насосов серии SN должна быть не менее 0,08 м/сек.

В напорном трубопроводе обязательна установка следующих компонентов:

- Обратный клапан на расстоянии от 1 до 7 метров от выходного патрубка насоса.
- При большой длине напорной магистрали по вертикали необходима установка дополнительных обратных клапанов по одному на каждые 50 м трубы.
- Вентиль для регулировки подачи воды.
- Эта мера предотвращает повреждение деталей насоса давлением столба жидкости.

УСЛОВИЯ ЭКСПЛУАТАЦИИ

1. Параметры сети питания насоса: 220В ± 10%, 50 Гц. При колебаниях напряжения, превышающих допустимый интервал, электронасос должен подключаться к сети только через стабилизатор напряжения.
2. Максимально допустимое падение напряжения в кабеле электронасоса не более 4%.
3. Максимальная температура перекачиваемой воды: +40°C.
4. Максимально допустимое содержание песка в перекачиваемой воде 3%.
5. Глубина погружения насоса ниже поверхности воды не более 70 м.
6. Скорость охлаждающего потока воды вдоль корпуса двигателя насоса не менее 0,08 м/с.



Во время эксплуатации насоса не допускайте его работы на закрытый кран (без расхода воды) более 3 минут. Двигатель насоса омывается потоком воды, движущимся вдоль него. При отсутствии расхода воды охлаждающий поток вокруг двигателя отсутствует, что может привести к его перегреву. По этой же причине не допускается длительная эксплуатация насоса с подачей воды менее 5 л/мин.

Насос должен эксплуатироваться только в пределах рабочей зоны расходно-напорной характеристик. Несоблюдение этого требования чревато различными последствиями:

- Неэкономичным потреблением электроэнергии;

- Повышенным потреблением тока и перегревом двигателя;
 - Превышением дебита скважины (притока воды) и риском работы насоса в «сухую».
- Обращайте внимание на количество запусков насоса. Двигатели насосов рассчитаны на максимальное количество пусков до 20 в час с примерно равными интервалами. Слишком частые включения-выключения могут привести к перегреву двигателя. Для уменьшения количества пусков насоса рекомендуется установить в системе водоснабжения мембранный накопительный бак и реле давления, автоматически включающее и отключающее насос.

ЭЛЕКТРИЧЕСКИЕ СОЕДИНЕНИЯ

Электромонтаж должен осуществляться квалифицированным электриком в соответствии с местными нормами и правилами.

1. Насос должен подключаться к сети электропитания 220 В/50 Гц.
2. Насос должен быть заземлен надлежащим образом, даже при использовании неметаллических подающих трубопроводов. Заземление насоса происходит посредством заземляющего контакта, расположенного в вилке насоса. Для этого розетка, к которой подключается насос, тоже должна иметь заземляющий контакт, подключенный к контуру заземления.

3. Насос укомплектован кабелем с вилкой.

Если требуется нарастить кабель, очень важно выбрать правильное сечение жилы добавляемого кабеля, чтобы падение напряжения по его длине не превышало 4% от номинального. Расчет длины и сечения такого кабеля должен проводить только специалист. Если соединение кабелей находится в воде или влажной среде, необходимо обеспечить его абсолютную герметичность от проникновения воды и влаги. Для этого используют специальные термоусадочные или заливные муфты.

Встроенный пусковой блок включает в себя:

- Устройство защиты насоса и сети от повышенного тока (соответствующее мощности двигателя насоса);
- Пусковой конденсатор (соответствующей емкости) для однофазных двигателей.

ПРАВИЛА УТИЛИЗАЦИИ

По истечении срока службы не выбрасывайте скважинный насос вместе с бытовыми отходами, прибор должен подвергаться утилизации в соответствии с действующими местными нормами, правилами и способами утилизации.

ТРАНСПОРТИРОВКА И ХРАНЕНИЕ

Транспортирование и хранение прибора должно соответствовать указаниям манипуляционных знаков на упаковке. Прибор должен храниться в упаковке изготовителя в закрытом помещении при температуре от +4°C до +40°C и относительной влажности до 85% при температуре +25°C. Срок хранения составляет 5 лет.

ГАРАНТИЙНОЕ ОБСЛУЖИВАНИЕ

Гарантийный срок - 1 год.

В течение гарантийного срока торгующая

организация, представляющая изготовителя бесплатно устраняет дефекты, возникшие по вине завода-изготовителя или производит обмен изделия, при условии соблюдения потребителем правил эксплуатации, хранения, транспортирования, монтажа и наличия данного паспорта.

Условия выполнения гарантийных обязательств

Изготовитель не несет ответственность за ущерб, причиненный покупателю в результате неправильного монтажа и эксплуатации изделия. Гарантия не распространяется на повреждения, возникшие в результате несоблюдения данного руководства по эксплуатации,

самостоятельной разборки и ремонта, неправильного монтажа и подключения, на повреждения, полученные в результате неправильной транспортировки, хранения, удара или падения, при наличии внешних механических повреждений, а также при наличии следов воздействия химически активных веществ.

ВНИМАНИЕ! При покупке изделия требуйте в Вашем присутствии проверки комплектности и заполнения гарантийного талона. Без предъявления данного талона или выявления факта фальсификации при его заполнении, претензии по качеству не принимаются и гарантийный ремонт не производится.

При несоблюдении правил и техники безопасности сервисный центр вправе отказать от гарантийного обслуживания.

Информацию об авторизованных сервисных центрах по обслуживанию насосного оборудования на территории РФ можно получить: на сайте www.fortehome.ru в разделе «Продажа и сервис, Где обслуживать?», написав запрос на электронный ящик service@forteholding.ru или позвонив по номере единой службы технической поддержки 8-800-700-0098.

НЕИСПРАВНОСТИ И СПОСОБЫ ИХ УСТРАНЕНИЯ

НЕИСПРАВНОСТИ	ВОЗМОЖНЫЕ ПРИЧИНЫ	МЕТОДЫ УСТРАНЕНИЯ
1. Насос не запускается.	1.1. Отсутствие напряжения в сети. 1.2. Конденсатор вышел из строя 1.3. Срабатывает защита от утечки тока.	1. Проверить напряжение в сети.
2. При первоначальном погружении насоса с обратным клапаном насос работает, но не качает воду.	2.1. В насосе образовалась воздушная пробка из-за обратного клапана. 2.2. Клапан заблокирован или неправильно смонтирован.	2.1. Опустить насос на большую глубину или установить клапан выше 1 метра, но не более 7 метров от насоса. 2.2. Проверить клапан и его монтаж.
3. Недостаточная подача и напор.	3.1. Засорение фильтрующей сетки. 3.2. Насос забился песком. 3.3. Износ насоса.	3.1. Очистить фильтрующую сетку. 3.2. Прокатать насос, погрузив его в чистую воду. 3.3. Обратиться в сервисный центр.
4. Насос прекратил качать воду.	4.1. Недостаточный уровень воды в скважине. 4.2. Засорение фильтрующей сетки. 4.3. Насос заклинило вследствие сильного загрязнения. 4.4. Износ насоса.	4.1. Опустить насос на большую глубину. 4.2. Очистить фильтрующую сетку, не разбирая насос. 4.3. Обратиться в сервисный центр.

Монтаж и демонтаж, доставка к месту ремонта осуществляется за счет покупателя.

Параметры системы

Диаметр скважины, мм

Общая глубина скважины, м

Статический уровень, м

Динамический уровень, м

Дебит скважины, м³

Диаметр напорной магистрали, мм

Расстояние от источника до самой дальней точки водозабора, м

Количество одновременно работающих точек водоразбора, шт

Объем гидроаккумулятора, л

Давление включения РД, атм

Давление выключения РД, атм

Защита от «сухого хода»

Заземление

Подпись покупателя

Расшифровка подписи

*заполняется при продаже насоса

ГАРАНТИЙНЫЙ ТАЛОН

Уважаемые покупатели!

Гарантия на скважинный насос предоставляется на срок 12 (двенадцать) месяцев со дня продажи изделия при наличии правильно заполненного гарантийного талона и чека на покупку насоса и распространяется на материальные дефекты, произошедшие по вине Производителя при соблюдении правил эксплуатации насоса.

Срок службы скважинного насоса при правильной эксплуатации составляет 5 лет.

Удовлетворение претензий потребителя с недостатками по вине изготовителя производится в соответствии с законом РФ «О защите прав потребителей».

Гарантийные обязательства не распространяются:

- На неисправности изделия, возникшие в результате несоблюдения пользователем предписаний инструкции по эксплуатации изделия.
- На механические повреждения, вызванные внешним ударным или иным другим воздействием, а также воздействием агрессивных сред. Наличие ржавчины на металлических элементах изделия, наличие окислов коллектора, обрывы, надрезы шнура питания, сколы, царапины, сильные потертости корпуса.
- На насосы, вышедшие из строя из-за попадания в насосную часть мусора, грязи, инородных тел.
- На насосы, подвергавшиеся вскрытию, ремонту или модификации не уполномоченной сервисной станцией.
- На неисправности, возникшие в результате перегрузки насоса. К безусловным признакам перегрузки изделия относятся, помимо: появления цветов побежалости, деформация или следы плавления деталей и узлов изделия, потемнение или обугливание изоляции проводов электродвигателя под воздействием высокой температуры, а также нестабильности параметров электросети, превышающих нормы, установленные ГОСТ13109-87.
- На естественный износ насоса (полная выработка ресурса), сильное внутреннее или внешнее загрязнение.
- На насос с удаленным, стертым или измененным заводским номером, а также, если данные на насосе не соответствуют данным в гарантийном талоне.
- На профилактическое обслуживание насоса, например, чистку, промывку, смазку.

Не подлежат гарантийному ремонту насосы:

1. С повреждением механизма, произошедшим вследствие холостой работы насоса (без воды).
2. Повреждения во время транспортировки.
3. Повреждения, причиненные некомпетентными людьми.

ГАРАНТИЙНЫЙ ТАЛОН

Изделие	
Модель	Серийный номер
Дата производства	
Фирма продавец	
Дата продажи	
Печать	
Подпись продавца	

С инструкцией по эксплуатации, правилами установки и эксплуатации ознакомлен. Проверка работоспособности проведена. К внешнему виду, комплектации претензий не имею.

Подтверждаю условия гарантийных условий, описанных в данной инструкции.

Подпись покупателя

012

Производитель: Forte Group Ningbo Co., LTD
Юр. адрес: 13-4-1, Building 9, No. 99, Xiangyun North Road, National High-tech Industrial Development Zone, Ningbo City, Zhejiang Province, China
Импортер 1: ООО «Форте Металс ГмбХ»
Адрес местонахождения: 400080, Волгоградская область, г. Волгоград, проезд Бетонный, д. 6
Импортер 2: ООО «Форте Хоум ГмбХ»
Адрес местонахождения: 344002, г. Ростов-на-Дону, ул. Красноармейская, д. 142/50, оф. 321
Импортер 3: ООО «ПЕРСПЕКТИВА»
Адрес местонахождения: 344082, г. Ростов-на-Дону, ул. Согласия 18, оф. 1
Импортер 4: ООО «Форте Климат ГмбХ»
Адрес местонахождения: 344003, г. Ростов-на-Дону, пр-т. Буденновский, зд. 62/2 ком. 3-4.
Импортер 5: ООО «Форте Пром Стил ГмбХ»
Адрес местонахождения: 400080, г. Волгоград, ул. 40 лет ВЛКСМ, д. 92
Импортер 6: ООО «Форте Тулс ГмбХ»
Адрес местонахождения: 344002, г. Ростов-на-Дону, пр-т. Буденновский, 62/2, оф. 16-17
Импортер 7: ООО «Форте Пром ГмбХ»
Адрес местонахождения: 400031, г. Волгоград, ул. Бахтурова, 12Л
Сделано в Китае

ГАРАНТИЙНЫЙ ТАЛОН 1

Печать	Номер заявки
	Изделие
	Модель
	Серийный номер
Мастер	Дата поступления
Подпись	Дата ремонта
Неисправность	

ГАРАНТИЙНЫЙ ТАЛОН 2

Печать	Номер заявки
	Изделие
	Модель
	Серийный номер
Мастер	Дата поступления
Подпись	Дата ремонта
Неисправность	

ГАРАНТИЙНЫЙ ТАЛОН 3

Печать	Номер заявки
	Изделие
	Модель
	Серийный номер
Мастер	Дата поступления
Подпись	Дата ремонта
Неисправность	